

LA HUELLA CRANEAL ASIÁTICA EN UNA MUESTRA DE LA POBLACIÓN CUBANA ACTUAL.

THE ASIAN CRANIAL TRACE IN THE CURRENT CUBAN POPULATION'S SAMPLE.

Carlos Arredondo Antúnez, carredondo@fbio.uh.cu, Museo Antropológico Montané, Facultad Biología, Universidad de La Habana, Cuba, Doctor en Ciencias Biológicas, Ailyn Delgado Pérez, ailyn@fbio.uh.cu, Museo Antropológico Montané, Facultad Biología, Universidad de La Habana, Cuba, Master en Sociología, Gabriela Ramos González, gabriela.ramos@fbio.uh.cu, Museo Antropológico Montané, Facultad Biología, Universidad de La Habana, Cuba, Licenciada en Ciencias Biológicas

Colaboradores: Alejandro Gómez García, alejandro.gomez@fbio.uh.cu, Departamento Biología Animal y Humana, Facultad Biología, Universidad de La Habana, Cuba, Licenciado en Ciencias Biológicas, , Raúl A. Benítez Valladares, raul.benitez@fbio.uh.cu, Departamento de Biología Vegetal, Facultad Biología, Universidad de La Habana, Cuba, Licenciado en Ciencias Biológicas.

Resumen.

El cráneo constituye una estructura ósea formada por varios huesos que están unidos mediante suturas craneales. El cráneo humano posee una serie de caracteres epigenéticos que son utilizados en la caracterización de las poblaciones antiguas y actuales; es portador, además, de caracteres morfológicos útiles en la identificación sexual y la estimación del fenotipo dominante ("raza"). El objetivo de la presente contribución es analizar los caracteres craneales asiáticos presentes en cráneos de fenotipo predominante europeo y de predominancia negroide, posiblemente asociado al origen temprano de poblaciones antiguas asiáticas. Se revisaron los catálogos originales del Museo Antropológico Montané y un total de 515 cráneos humanos; de ellos 143 mongoloides, 69 negroides, 163 europoides, 60 amerindios y 80 que corresponden a ejemplares foráneos. Se realizan comparaciones entre diferentes grupos poblacionales incluidos cráneos aborígenes con una fuerte composición anatómica de origen asiático, pero mucho más antigua en el tiempo, posiblemente asociada al movimiento migratorio de poblaciones mongoloides hacia América utilizando el puente natural de Beringia entre 15 y 20 mil años atrás. Se modelaron en 3D cráneos humanos de uso en la docencia de pre y posgrado, además, varias tesis de grado permitieron la formación de especialistas en la temática osteológica craneal. Se concluye que existe una evidente huella craneal asiática en la población cubana actual y aborigen, y que la colección osteológica fortalece la docencia y la investigación.

Palabras clave. Cráneo, Osteología, Fenotipo mongoloide, Cuba, América.

Abstract.

The skull constitutes a bony structure formed by several bones that are united by means of cranial sutures. The human skull possesses a series of characters epigenetic that are used in the characterization of the old and current populations; also is used in morphological characters in the sexual identification and the estimate of the dominant phenotype ("race"). The objective of the present contribution is to analyze the characters cranial present Asians in skulls of phenotype predominant europoide and negroid predominance, possibly associated to the early origin of Asian old populations. The original catalogs of the Anthropological Museum Montané and a total of 515 human skulls were revised; of them 143 mongoloid, 69 negroid, 163 europoides, 60 Amerindian and 80 that correspond to strange humans. They are carried out comparisons among different groups populational included aboriginal skulls with an Asian, but much older strong anatomical composition of origin in the time, possibly associated to the migratory movement of mongoloid populations toward America using the natural bridge of Beringia behind between 15 and 20 thousand years. They were modeled in 3D human skulls of use in the teaching general, also, several grade thesis allowed the formation of specialists in the thematic osteological cranial. Our conclusion are that an evident Asian cranial trace exists in the current and aboriginal Cuban population, and that the osteological collection strengthens the teaching and the investigation.

Words key. Skull, Osteology, mongoloid phenotype, Cuba, America.

Introducción.

La migración asiática a tierras cubanas, al parecer, se inicia el 29 de julio de 1847 cuando arriba a La Habana la *Fragata Oquendo* con los primeros chinos culíes, procedentes de Manila y que fueron contratados como colonos para trabajar en Cuba, lo que resultó ser falso (Pérez de la Riva, 1974).

Posterior a esta "primera llegada" de asiáticos a Cuba ocurrieron muchas otras, y determinadas cifras conservadoras estiman que entre 1847 y 1874 llegaron a este país alrededor de 150 000 personas. Pérez de la Riva (1967) ofrece el valor de que cerca del 96% de los migrantes eran hombres y que las relaciones amorosas de estos hombres se establecieron principalmente con mujeres de su mismo estatus social y económico, o sea, con mujeres cubanas negras y mulatas, principalmente, de la época.

Rivero y Toribio (2000) ofrecen una compilación amplia sobre esta primera etapa migratoria de chinos a Cuba y diversas notas de interés hasta las últimas llegadas alrededor de los años 1930 a 1940. Además, a Cuba llegan inmigrantes de otros muchos países y de alguna manera se inició una mezcla, que aún continúa en nuestros días, que ha contribuido a formar la identidad cultural y fenotípica (lo que muchos aún llaman "raza", de nuestro país).

El cráneo humano es portador de caracteres epigenéticos que son utilizados en la caracterización de las poblaciones antiguas y actuales; además, ofrece caracteres morfológicos útiles en la identificación sexual y la estimación del fenotipo dominante. Diversas patologías también pueden ser conocidas

mediante el estudio del cráneo, así como también --aunque con menor éxito-- realizar estimaciones de edad.

Las colecciones osteológicas aportan una valiosa información contenida en cada una de las piezas que la componen. El Museo Antropológico Montané de la Facultad de Biología, Universidad de La Habana posee en sus locales una amplia colección de esqueletos humanos pertenecientes a poblaciones recientes, entre ellas cuenta con una importante presencia de restos óseos de chinos que fallecieron en Cuba y que hoy sus osamentas engrosan nuestras colecciones lo que ha permitido diversos estudios osteológicos en esta población (Hidalgo, 1970a y b; Tejedor y Sánchez, 1976; Díaz, 1976, entre otros). Los resultados de estas investigaciones han permitido tener un conocimiento bastante cercano a la estructura osteológica de esta población y al mismo tiempo realizar comparaciones con muestras de poblaciones europoides y negroides que también forman parte de nuestra población actual cubana.

El poseer también un acervo importante de colecciones que incluyen más de 150 esqueletos de europoides cubanos y numerosos cráneos pertenecientes al grupo de fenotipo negroide nos ha permitido proponernos un análisis interpretativo epigenético sobre cuán significativa ha sido la huella craneal asiática en individuos europoides, negroides y mestizos de Cuba. La comparación con cráneos aborígenes nos ofrece información adicional de ancestralidad, e incluso elementos relacionados con antiguas migraciones humanas.

En relación con lo planteado anteriormente el objetivo del presente trabajo es analizar los caracteres craneales asiáticos presentes en una muestra craneal europeoide y negroide actual cubana, teniendo como base una colección osteológica amplia.

Materiales y métodos.

La revisión completa de la colección del Museo Antropológico Montané, Universidad de La Habana, Facultad de Biología incluye más de 500 cráneos, y la relación de ella con los componentes investigativos y docentes fue la metodología principal empleada. El detallado estudio de los cráneos y la revisión de los catálogos originales del Museo nos aportan un total de 515 cráneos humanos; de ellos 143 mongoloides, 69 negroides, 163 europoides, 60 amerindios y 80 que corresponden a ejemplares foráneos.

La muestra utilizada (relacionada con el objetivo) está compuesta por un total de 16 cráneos típicamente negroides, 20 típicamente europoides y otros 10 mestizos. Se tuvieron en cuenta estudios craneales de morfometría geométrica donde se incluye una muestra de individuos prehispánicos de filiación cultural preagroalfarera (Ciboney). Hidalgo (1970) realizó un estudio craneal en mongoloides utilizando la misma colección e incluyó un total de 50 cráneos masculinos, clasificados en ese sexo por los caracteres craneales y los huesos coxales presentes, además, fueron adjudicados a una edad adulta (ninguno senil) tomando como criterios el cierre de las suturas craneales y el tercer molar.

A partir de la muestra mongoloide craneal seleccionada se identificaron un total de 15 caracteres epigenéticos que luego fueron analizados en la muestra craneal negroide y europeoide de la población cubana actual.

Los caracteres estudiados son: 1. Asimetría craneal posterior o ventral. La calota es más asimétrica que la base craneal. (**Asim**); 2. Malares proyectados en vista superior (**Mal**); 3. Sutura craneal coronal con trazos rectos (**Sut**); 4. Arcada maxilar amplia y poco profunda (**ArMax**); 5. Huesos nasales cortos y elevados (**Hnas**); 6. Puente nasal ancho (**Pnas**); 7. Espina nasal fuerte y poco proyectada (**Espnas**); 8. Pterion, predomina contacto parieto-esfenoide (**Pter**); 9. Protuberancia occipital externa ganchosa (**POExt**); 10. Eminencia yuxtamastoidea más desarrollada en el lado (**EYma**); 11. Arcada alveolar con predominio de la forma elíptica (**Arcelip**); 12. Torus occipital muy masivo (**Tooc**); 13. Eminencias parietales muy acentuadas. (**Epar**); 14. Región glabelar generalmente aplanada. (**Glap**)y 15. Incisivos en forma de pala (parte lingual). (**Pala**).Figura 1.



Figura 1. Fotografías en cuatro vistas del cráneo mongoloide donde pueden apreciarse los caracteres típicos de este fenotipo. A (vista frontal), B (vista lateral), C (vista ventral) y D (vista superior)

Resultados y Discusión.

Estudio comparativo con la muestra negroide.

Al analizar la muestra negroide, considerando los 15 caracteres mongoloides identificados, obtuvimos que un total de 11 caracteres se presentan en el 50% o más de los cráneos negroides. La región facial negroide posee una alta similitud con la población mongoloide y se separa bastante de esta población al considerar los caracteres dentarios pues la arcada dentaria es más estrecha y profunda, y los incisivos no tienen forma de pala; por otra parte, la sutura craneal coronal posee espacios muy rectos aspecto que nunca aparece en un cráneo negroide. El otro carácter poco representado en la muestra negroide es la protuberancia occipital externa.

Estudio comparativo con la muestra Europeoide.

La muestra craneal europeoide estuvo compuesta por 20 cráneos de individuos adultos y en ella se analizaron los 15 caracteres típicos mongoloides. De ellos solamente cinco se aprecian con cierta importancia en los cráneos europeoides, sobrepasando el 50% de presencia, no obstante, en varios casos se observaron caracteres mongoloides, pero no llegan a tener una expresión representativa con respecto a la muestra.

Los caracteres mongoloides que alcanzaron un 50% de la muestra son la cierta asimetría craneal (no muy bien definida en todos); la protuberancia occipital externa; el desarrollo del torus occipital y finalmente, el aplanamiento de la región glabellar en la zona facial frontal.

Estudio comparativo con la muestra mestiza.

La muestra craneal mestiza se identifica así por la presencia de caracteres compartidos respecto al conocimiento de la población cubana actual. Generalmente se utiliza el término de mestizo a la persona, en vida, que posee el color de la piel mulato (a); en el caso del cráneo se considera mestizo cuando posee caracteres anatómicos visibles de negroide, mongoloide y europeoide.

Esta muestra estuvo compuesta por 10 cráneos y seis caracteres mongoloides poseen una representación superior al 50% en la muestra, ellos son: la arcada maxilar; el puente nasal; la espina nasal; la arcada maxilar elíptica; huesos parietales y región de la glabella aplanada.

Análisis general.

En la Tabla 1 se presentan los valores generales de los caracteres mongoloides presentes en la muestra analizada de la población cubana actual, o sea, negroide, europeoide y mestiza. Estos valores generales evidencian la representatividad de caracteres epigenéticos en cráneos cubanos y como es visible, es el grupo negroide el que mayores porcentajes incluye.

Otro aspecto que se desea aclarar es que existen determinados caracteres que son fuertes en la denominación del grupo mongoloide, o sea, son bien representativos de este fenotipo. Ellos son: la sutura coronal posee trazos muy rectos o casi rectos; la proyección de los huesos malares hacia adelante, sin embargo, en negroides este carácter se puede apreciar pero la presencia está relacionada con el prognatismo subnasal que es algo muy frecuente en el

fenotipo negroide; en la región del Pterion, predomina contacto parieto-esfenoide; la tenencia de una arcada maxilar amplia y poco profunda y finalmente la configuración interna o lingual de los incisivos en forma de pala, que aunque en la muestra no existen estos dientes pero es muy poco probable que hayan estado representados.

Tabla 1. Representatividad de los caracteres mongoloides en los fenotipos negroide, europeo y mestizo en Cuba actual. Los números en negritas indican la presencia del carácter en el total de la muestra.

Variabes (15)	Negroide (16)	Europeoide (20)	Mestizo (10)
Asim	12	10	1
Mal	8	3	3
Sut	0	0	2
ArMax	7	1	9
Hnas	7	0	1
Pnas	16	2	8
Esp.na	9	2	6
Pter	8	0	2
PoExt	3	13	1
Eyma	8	7	2
Arcelip	6	2	9
Tocc	9	12	1
Epar	11	8	9
Glap	11	14	8
Pala	?	?	?

Otros caracteres de interés en la muestra mongoloide son la asimetría craneal que se reporta en más del 95% de los cráneos; la eminencia yuxtamastoidea más desarrollada en el lado izquierdo, y el desarrollo de la protuberancia occipital externa según Hidalgo (1970). El último carácter mongoloide mencionado puede estar desarrollado también por ser un elemento diagnóstico en el sexo craneal y es así como otros grupos poblacionales pueden tener la presencia de este carácter en los individuos masculinos.

La historia filogenética de la población cubana actual, desde la óptica craneal en los fenotipos estudiados, evidencia una rica mezcla de cerca de dos siglos, por tanto, es obvio que encontremos variaciones en la población cubana actual. Sin embargo, un análisis más profundo en lo histórico nos revela nuevas interpretaciones sobre la huella craneal asiática en la población prehispánica de Cuba. Al respecto haremos algunos apuntes de interés.

Al observar la Figura 2 que representa un cráneo aborigen cubano preagroalfarero y otro mongoloide actual, ambos en vista lateral, notamos un

parecido extraordinario y esto está relacionado con el origen asiático de los primeros pobladores de América, que posteriormente llegaron al Caribe.



Figura 2. Cráneo aborigen cubano preagroalfarero (izquierda) y cráneo de chino cubano (derecha). Nótese la semejanza anatómica general. Colección Osteológica Museo Antropológico Montané, Universidad de La Habana.

En la actualidad están de moda los análisis óseos utilizando la Morfometría geométrica. García (2018) comparó anatómicamente una muestra craneal aborigen preagroalfarera de Cuba con una muestra mongoloide y negroide y obtuvo como resultado una importante cercanía significativa entre los aborígenes cubanos y los mongoloides, como se muestra en la Figura 3.

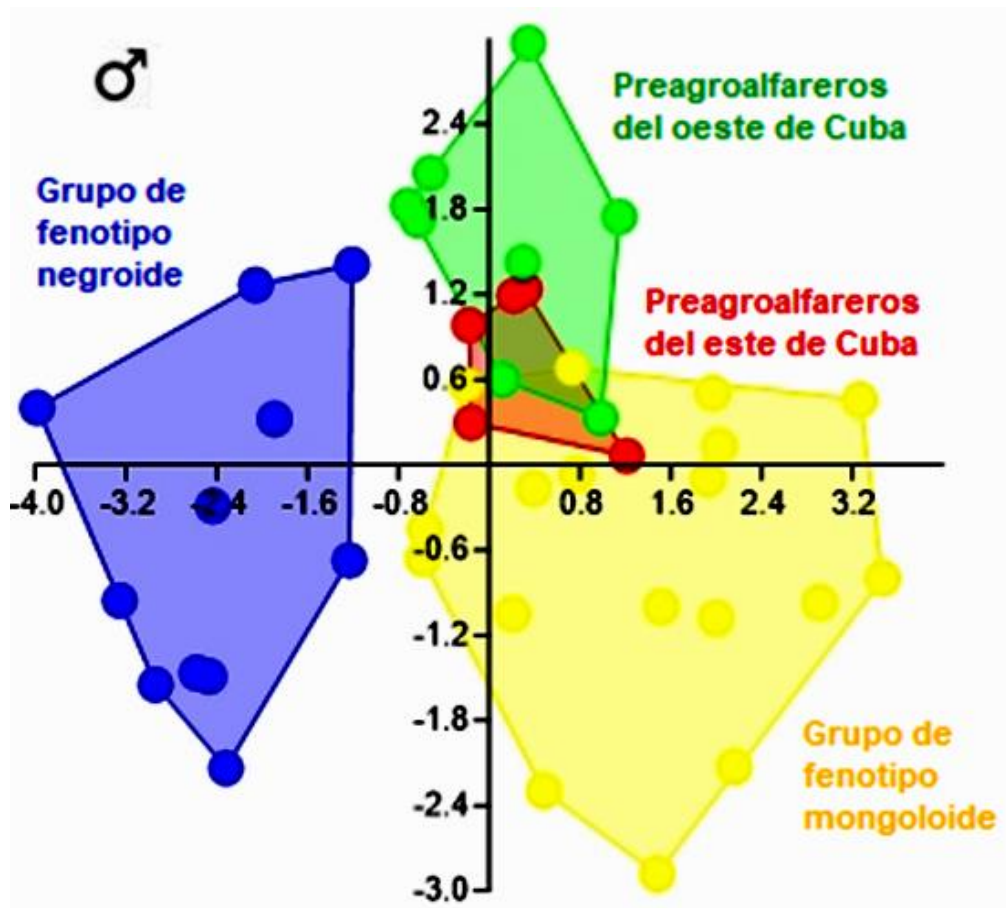


Figura 3. Gráfico que muestra la distribución de los cráneos (masculinos) mongoloides, aborígenes cubanos y negroides (en vista lateral) utilizando la Morfometría geométrica como herramienta aplicada. Hacia la derecha del gráfico se solapan y ubican la mayoría de los cráneos mongoloides y aborígenes de Cuba.

De la Figura anterior se puede considerar, en una síntesis muy apretada de los resultados, que la historia filogenética de la población cubana actual no es solamente la representatividad del fenotipo negroide y europeo. La huella asiática craneal es mucho más antigua en nuestra población.

La llegada del hombre *Homo sapiens* a América ocurrió entre 15 y 20 mil años atrás y al parecer la vía más efectiva fue cruzando el Estrecho de Bering en momentos en que las aguas descendieron y los hielos y tierras emergidas facilitaron el andar por tierra firme. La expansión en América fue muy rápida y posiblemente la llegada temprana del hombre a tierras cubanas pudo ocurrir entre 6 mil y 8 mil años atrás por lo que este hombre prehispánico portaba caracteres craneales fuertes de sus ancestros asiáticos.

Desde hace miles de años la huella asiática craneal ya estaba presente en la formación de la población cubana, miles de años después llegan nuevos emigrantes asiáticos, negroides traídos de África y europeos. Una historia compleja, pero que sin lugar a dudas conformó al pueblo cubano, no solamente desde lo anatómico, sino también en su cultura.

Los resultados obtenidos y explicados con anterioridad en la muestra analizada y otros relacionados con el fenotipo negroide y su expresión ósea en cráneos de la colección reciente del Museo Antropológico Montané son expresiones concretas de la utilidad de las colecciones en la investigación y la docencia. La expresión del color de la piel en los humanos ha sido tradicionalmente el carácter tomado en cuenta en Cuba para ubicar a una persona como perteneciente al fenotipo negroide. Estudios antropológicos físicos proponen una serie de caracteres craneales para realizar una estimación y ubicar a un cráneo como que perteneció a un individuo de fenotipo negroide.

Utilizando la colección referenciada y la muestra craneal negroide con el objetivo de estimar una caracterización osteológica craneal del fenotipo negroide en la población cubana actual, se procesó una muestra específica de 43 cráneos reportados como negroides o mestizos en el Catálogo del Laboratorio de Antropología "Aristides Mestre" de la Facultad de Biología. La identificación de los caracteres fenotípicos negroide (12 caracteres) se realizó mediante un análisis osteoscópico de los cráneos, detectando así la expresión del carácter o ausencia de este (García et al., 2018). Finalmente, los caracteres negroides que con mayor frecuencia aparecen en nuestra muestra son la posición intermedia de los huesos malares y el puente nasal ancho y plano, ocupando también una posición importante la presencia de una concha occipital abombada y proyectada hacia afuera; así como la presencia de la depresión postcoronal. Quedó poco representado en la muestra analizada el desarrollo de la espina nasal; la presencia de huesos nasales cortos, anchos y planos, así como también la abertura piriforme ancha y baja con canal subnasal.

Conclusiones.

Existe una evidente huella craneal asiática en la población cubana actual, lo que denota un mestizaje no solo desde el punto de vista del color de la piel, sino también en el esqueleto. La huella asiática es también evidente en poblaciones aborígenes de Cuba como resultado de migraciones antiguas al Caribe.

La colección osteológica que se posee fortalece la preparación de estudiantes de pre y posgrado y desarrolla nuevas investigaciones en el conocimiento filogenético de nuestra historia.

Literatura citada.

- Díaz, M. (1976) Estudio osteológico y osteométrico del húmero en chinos de Cuba. *Antropología y Prehistoria*. Universidad de La Habana.
- García, N.; C. Mancina y C. Arredondo. (2018) El fenotipo negroide y su expresión ósea en cráneos de la colección reciente del Museo Antropológico Montané. XIV Conferencia "Antropología 2018". Instituto Cubano de Antropología. La Habana. CD-ROM ISBN 959-282-043-0. 11 pág.
- García, N. (2019) Explorando la variación del tamaño y la forma craneal de poblaciones aborígenes cubanas mediante métodos de morfometría geométrica. Tesis de Licenciatura en Biología. Universidad de la Habana. Facultad de Biología. 95p.
- Hidalgo, C. P. (1970a) Las mandíbulas chinas de Cuba. Estudio métrico descriptivo. *Ciencias. Serie 4: Ciencias Biológicas*. No. 6. Centro de Información Científica y Técnica. Universidad de La Habana. La Habana. Cuba. 16 p.
- Hidalgo, C. P. (1970b) Craneología de los chinos en Cuba. *Ciencias. Serie 4: Ciencias Biológicas*. No. 9. Centro de Información Científica y Técnica. Universidad de La Habana. La Habana. Cuba. 28 p.
- Pérez de la Riva, J. (1967) (1974). Los culíes chinos y los comienzos de la inmigración contratada. Contribución a la historia de la gente sin historia. Editorial de Ciencias Sociales. La Habana.
- Pérez de la Riva, J. (1967) Documentos para la historia de las gentes sin historia: El tráfico de culíes chinos". Separata de la Revista de la Biblioteca Nacional José Martí. Año VI, No. 2.
- Rivero, M. y L.R. Toribio (2000) Una mirada desde la antropología física a los chinos de Cuba. *Catauro*. Año I No. 2, Julio-diciembre, 5-25p.
- Tejedor, O. y G. Sánchez (1976) Estudio métrico descriptivo de los huesos largos de la población china de Cuba. El Fémur. *Ciencias, Serie 9, Antropología y Prehistoria*. No.6. Universidad de La Habana. 29-40p.